

# Anleitung zur Einrichtung von MEDISTAR

## Allgemeine vorbereitende Maßnahmen:

- Folgen Sie der Anleitung zur Installation von sonoGDT auf dem Server-PC. Im Rahmen der Installation wird das Installationsverzeichnis mit dem Namen **sonoGDT** freigegeben, so dass es nun jeder Benutzer unter `\\Server\sonoGDT` erreicht.
- Starten Sie **sonoGDT\_Diagnose**, klicken Sie dort auf **Spezial-Konfiguration** und setzen Sie auf dem Tabellenreiter **Praxissoftware** Ihre Einstellungen entsprechend Ihren Gegebenheiten.
- Unter Punkt 6. (Schnelleinstellungen) nehmen Sie dann die Schnellkonfiguration vor

## Spezifische Einstellungen für Ihre Praxissoftware:

- In den folgenden Screenshots müssen Sie in den UNC-Pfaden jeweils nur den Namen des Servers an Ihre Gegebenheiten anpassen.
- Geben Sie in medistar **PSH** (Enter) ein, starten Sie dann über **fasm** den Formulareditor, drücken Sie ENTER und wählen Sie aus der Liste das Formular **MS3.FM\_GDT-S** auf und tragen Sie folgende 2 Konfigurationen in freie Positionen ein:

- **c\_mtxt.. SONOWL**  
**c\_gnam.. SONOWL**  
**c\_uart.. SON000**  
**c\_sart.. 6302**  
**c\_lzif.. (frei lassen)**

- **c\_lzif.. (frei lassen)**  
**c\_mtxt.. SONOBILD**  
**c\_gnam.. SONOBILD**  
**c\_uart.. SON000**  
**c\_sart.. 6311**  
**c\_lzif.. (frei lassen)**

- Starten Sie die Shell über den Befehl PSH, geben Sie dann `ga_gdt` zur Konfiguration der GDT-Schnittstelle ein. Legen Sie mit F2 einen neuen Eintrag gemäß der Screenshots an, Name ist SONOWL, Untersuchungsart SONO00.



- Wechseln Sie mit F5 zu den Exportoptionen, drücken Sie anschließend F2 für einen Neueintrag.
- Bei Einzelpraxen verwenden Sie die Patientennr. ohne Praxis-ID, sollten mehrere Praxen existieren, dann wählen Sie unbedingt das rein numerische Format, andernfalls wird die Worklist nicht funktionieren, da die DICOM-Spezifikation keine Bindestriche in der ID akzeptiert!

GA GDT

Exportoptionen

Gerät  Untersuchungsort SONO00

Patientennummer

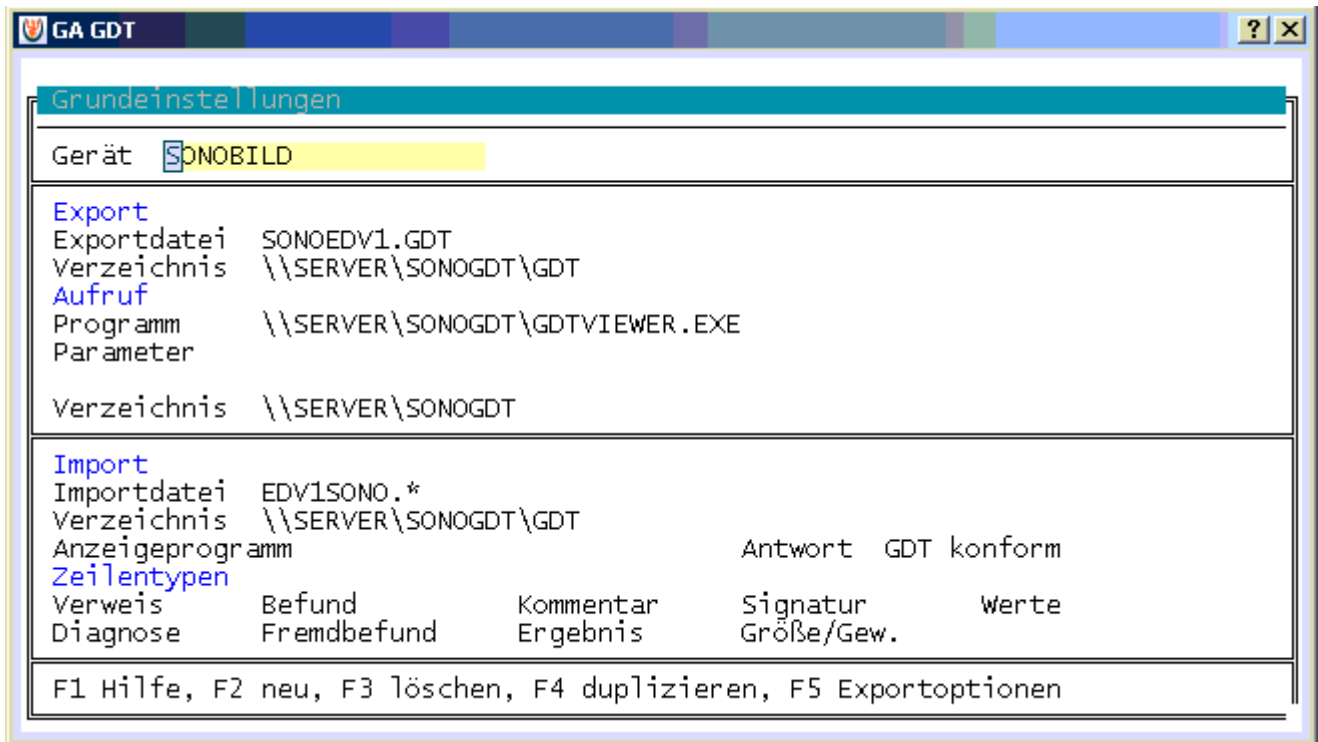
Mit führenden Nullen	N
Mit Praxisnummer	N
Rein numerisch	N

Zeichensatz Windows

Export Größe/Gewicht N

F1 Hilfe, F2 neu, F3 löschen, F4 duplizieren, F5 Importoptionen

- Erstellen Sie für diesen Formularaufruf einen Makrobutton.
- Erzeugen Sie über F2 eine weitere Gerätekonfiguration für die Anzeige, Name ist SONOBILD, Untersuchungsart SONO00:



Grundeinstellungen

Gerät **SONOBILD**

Export

Exportdatei SONOEDV1.GDT  
Verzeichnis \\SERVER\SONOGDT\GDT  
Aufruf  
Programm \\SERVER\SONOGDT\GDTVIEWER.EXE  
Parameter  
Verzeichnis \\SERVER\SONOGDT

Import

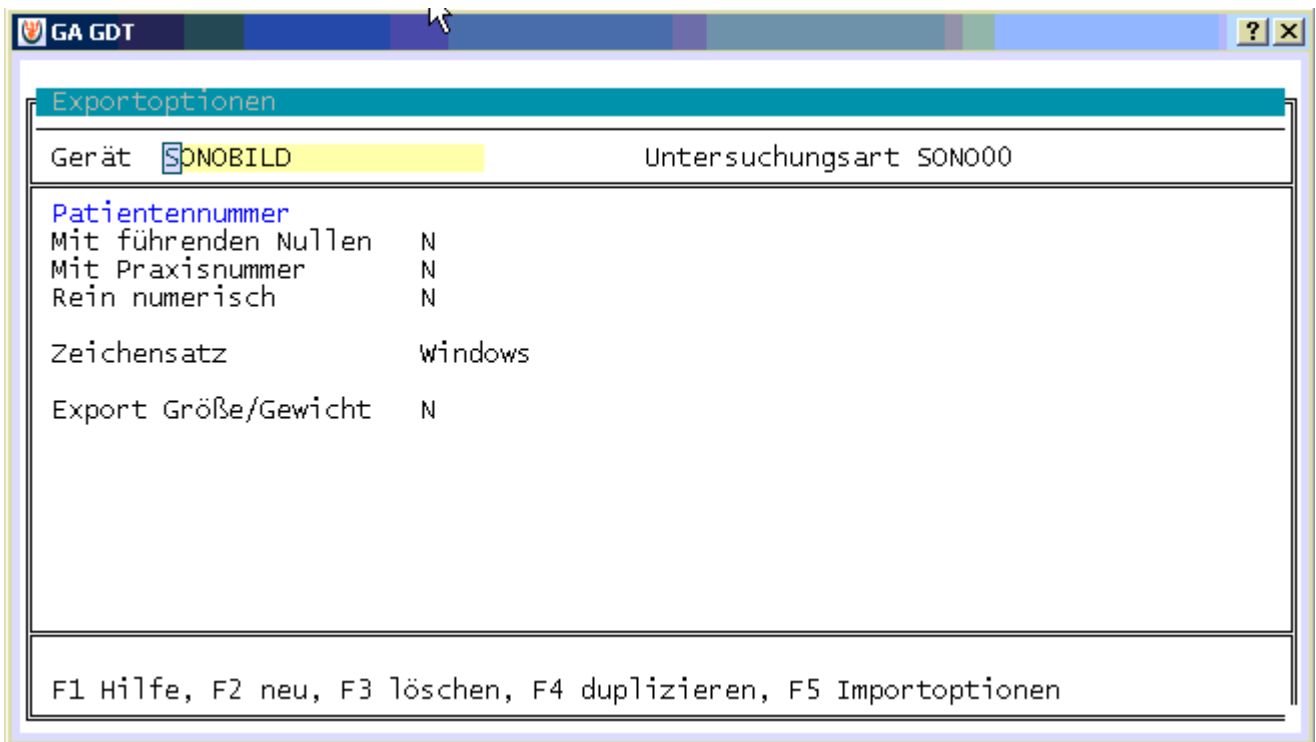
Importdatei EDVISONO.\*  
Verzeichnis \\SERVER\SONOGDT\GDT  
Anzeigeprogramm Antwort GDT konform

Zeilentypen

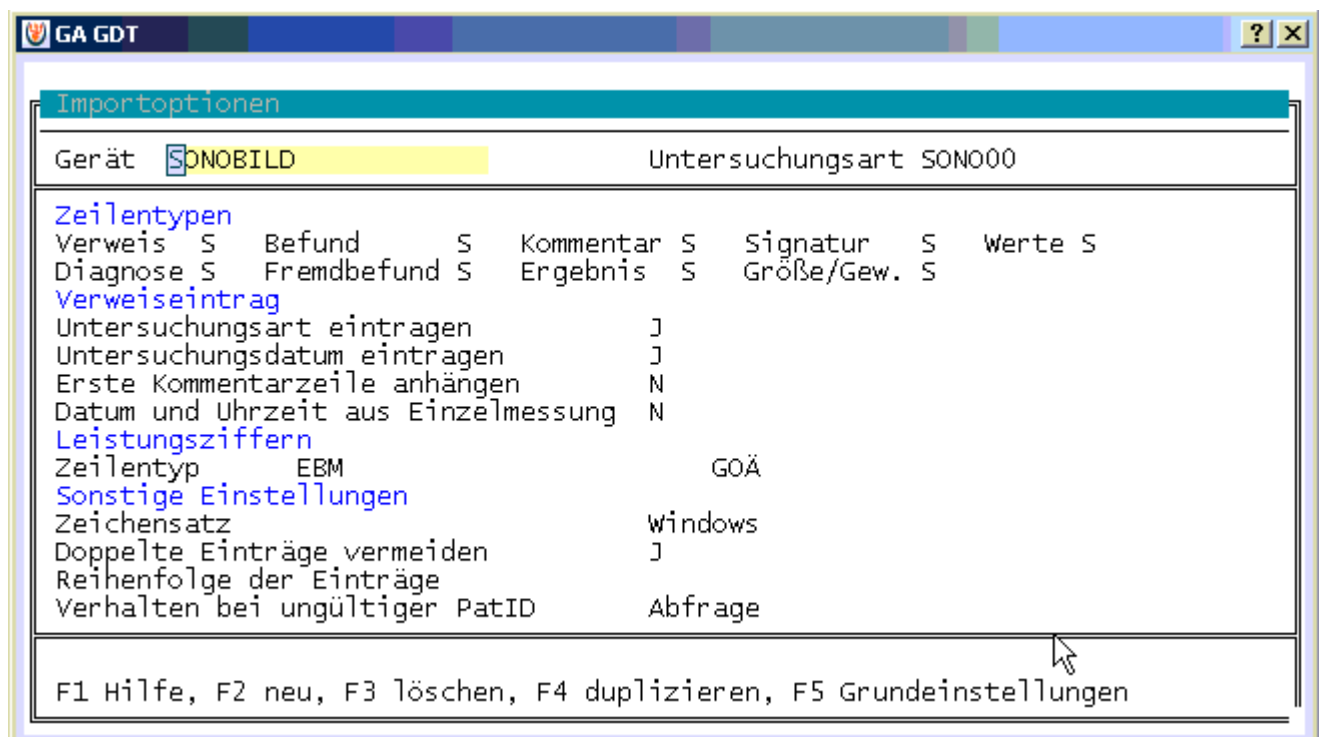
Verweis	Befund	Kommentar	Signatur	Werte
Diagnose	Fremdbefund	Ergebnis	Größe/Gew.	

F1 Hilfe, F2 neu, F3 löschen, F4 duplizieren, F5 Exportoptionen

- Wechseln Sie mit F5 zu den Exportoptionen, drücken Sie auch hier wieder F2 für einen neuen Eintrag.



- Wechseln Sie mit F5 zu den Importoptionen und mit F2 zum Neueintrag



## Workflow:

- Klicken Sie auf den Makrobutton, um eine Untersuchung anzumelden.
- Zur Kontrolle öffnet sich ein Fenster mit der aktuellen Worklist, welches Sie mit Enter wieder schließen können.
- Rufen Sie am Ultraschallsystem die Worklist ab und wählen Sie Ihren Patienten aus der Liste. Es werden ID, Nachname, Vorname, Geburtsdatum, Geschlecht, Größe und Gewicht aus Ihrer Praxissoftware übernommen.
- Untersuchen Sie Ihren Patienten und beenden Sie die Untersuchung.
- Der GDT-Server verarbeitet die zurückgegebenen Dateien zu einem Eintrag in der Karteikarte

The screenshot shows the MEDISTAR patient record for Thorsten Testmann (PM Privat/ALLIANZ P, 06.10.1970). The patient's address is Karl-Wiechert-Allee 64, 30625 Hannover. The record includes a table of medical events:

Date	Event	Details
25.08.2008	Y	03 END -1 /LG/ 25.08.08 Y R-CRP=0,1; R-RF=<20; FER=162,0; R-CCP=0,31; ANA=1:160fgr+nuc Y ENA-PI=1,4; NcX=<10; HLA; R-ASL=25; ChIA=0,26; ChIAg=0,20 Y Bor G=0,03; Bor M=1,79; VerA 6,9 1; Ver G 6,6 1
16.05.2011	S	XD:SONOGDT.SON000 16.05.2011 #16.05.2011 16:18:59

The entry for 16.05.2011 is highlighted in yellow and enclosed in a red box. The window title is 'T0 Testmann, Thorsten 06.10.1970 MEDISTAR' and the taskbar shows the Start button and several open applications.